

RECERCA COMPETITIVA I D'EXCEL·LÈNCIA

→ La recerca és un dels motors de l'economia catalana. Els últims vint anys el govern de Catalunya ha fet una aposta clara perquè es faci recerca competitiva i de qualitat. "El resultat és que som un dels grans centres de recerca a nivell europeu i tot un referent a nivell mundial", afirma Francesc Subirada, director general de Recerca. Hi ha dades que ho demostren: en els últims tretze anys la població ocupada en recerca i desenvolupament ha passat de l'1,1% a gairebé l'1,60%; del programa Horizon 2020 (www.horizon2020.es), que finança projectes de recerca i innovació de diverses àrees temàtiques –amb un pressupost total de 80.000 M€ per al període 2014-2020–, Catalunya ja ha captat 800 M€, una quantitat molt superior a la que correspondria proporcionalment a la població del sector. Des dels anys 90 Europa dedica cada cop

més recursos –els ha multiplicat per set a la recerca. L'estat espanyol ha multiplicat per 13 i Catalunya per 29 els recursos que obté provinents d'Europa.

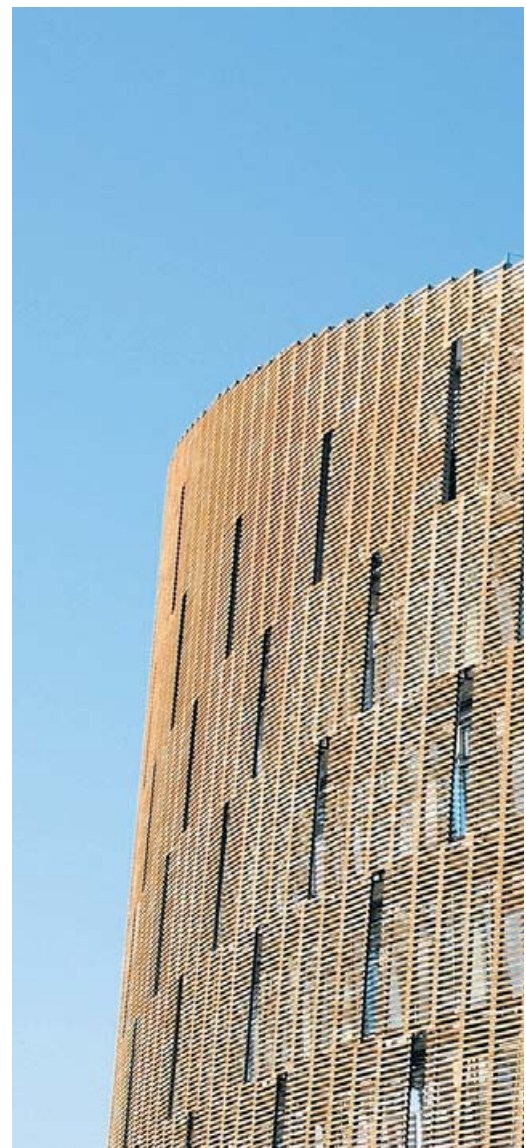
CAPD'AVANTERS

Algunes de les àrees més punteres són la fotònica, la química, la computació, la nanotecnologia i tot el que és bio, amb grans centres de recerca –com el Centre de Regulació Genòmica, l'Institut de Recerca Biomèdica, hospitals, l'Institut d'Investigacions Biomèdiques August Pi i Sunyer i l'Institut d'Investigació Biomèdica de Bellvitge– que conformen una gran àrea de recerca relacionada amb la biosalut. Subirada considera que les claus per haver aconseguit un ecosistema de recerca punter són aquestes: "Que hi ha hagut un consens polític que ha apostat per la recerca; que ens hem centrat en crear, re-

tenir i atraure talent, i que tenim una xarxa de qualitat d'universitats, centres de recerca i grans instal·lacions científiques que són bastant sinèrgiques entre si".

CERCA

La institució dels Centres de Recerca de Catalunya (Cerca) es crea l'any 2010 per donar resposta a les necessitats específiques que representa el desenvolupament, el seguiment i el finançament estructural dels centres de recerca catalans. La fundació acull 40 centres independents repartits per tot Catalunya, centrats en la investigació científica més puntera, orientada a l'impacte científic i econòmic i a la millora del benestar social i individual. Cadascun d'ells disposa d'un finançament estable amb la Generalitat de Catalunya, i compten amb l'assessorament i l'avaluació periòdica d'un comitè científic





Al Parc Recerca Biomèdica Barcelona s'hi concentren diversos centres Cerca. Petr Svarc



MARENOSTRUM 4

UN DELS SUPERCOMPUTADORS MÉS POTENTS D'EUROPA, gestionat pel Barcelona Supercomputing Center - Centre Nacional de Supercomputació, capaç de fer 11.100 bilions d'operacions per segon, ocupa 160 m² i pesa 40 tones. El 4 respon a la quarta actualització del superordinador dedicat a generar coneixement científic, des de recerca sobre el canvi climàtic fins a la vacuna contra la sida o noves teràpies de radiació contra el càncer. Organitzen visites guiades a les instal·lacions. Ves-hi, és dins l'antiga capella de Torre Girona (Jordi Girona, 31). El contrast és espectacular!

fic internacional d'alt nivell. En funció del resultat de l'avaluació es decideix el pressupost dels quatre anys següents. Els objectius de l'entitat són: garantir el desenvolupament adequat del sistema de centres de recerca català; afavorir les sinergies, la coordinació i la cooperació estratègica entre els centres; millorar el posicionament, la visibilitat i l'impacte de la recerca que fan, i facilitar la interlocució amb agents públics i privats.

Lluís Rovira, director de Cerca, fa una valoració positiva dels primers anys d'existència de la institució: "Malgrat la crisi els centres Cerca no han parat de créixer des de l'any 2011. En cinc anys ha crescut en 30 milions d'euros la contractació de personal, cosa que ha permès captar talent, aconseguir projectes d'excel·lència, que suposen més captació de diners, publicar a les revistes científiques

amb més impacte i aconseguir més protagonisme i lideratge dels centres al panorama científic internacional", explica Rovira. Els reptes a curt termini són: aconseguir que els centres facin recerca competitiva i que aquesta recerca es transfereixi a la societat. Altres reptes són l'impacte socioeconòmic, que la recerca feta contribueixi a la millora d'àmbits com la salut, la demografia o temes ambientals, com passa habitualment, i que l'engranatge empresarial industrial del país pel que fa a empreses d'alta tecnologia creixi gràcies a la contribució científica. Rovira insisteix en la importància de la cultura de la innovació, "crear oportunitats de negoci a partir de les tecnologies que generen els nostres centres, que l'empresa catalana exploti tecnologies que li permetran créixer i invertir part dels guanys en recerca", proposa el director.

ECOSISTEMA MADUR

En definitiva, tenim un ecosistema científic i de tecnologia madur, més ric i atractiu que fa uns anys. La producció científica del país està a primera línia a nivell internacional, malgrat que a Catalunya es destina només l'1,46% del PIB a recerca -a Espanya és l'1,19%- i la mitjana europea és del 2,03%. Per seguir en aquesta línia, el director general de Recerca té clar que necessitem seguir fent bona recerca, apostar pel talent tenint totes les àrees de la carrera científica com més cobertes millor, institucions consolidades que tenen prestigi i aposten clarament per la recerca, com fins ara, i augmentar el pressupost dedicat a recerca de manera sostinguda en el temps: "Hem d'aconseguir arribar a la mitjana europea d'inversió en recerca i desenvolupament", conclou Subirada.